



RAPPORT D'ACTIVITÉ
PLANNING FAMILIAL 13

2022

LES FLEURS
N'EFFACENT PAS
LES COUPS



SOMMAIRE



Dans la cour du siège de l'association à Marseille
© Planning Familial 13

4 NOUS CONNAÎTRE

- 6 2022, **LES FLEURS N'EFFACENT PAS LES COUPS**
- 8 **LES ENGAGEMENTS** DU PLANNING FAMILIAL
- 10 **LES VALEURS** QUI NOUS MOBILISENT
- 12 LA VIE **MILITANTE**

16 NOS ACTIONS

- 18 NOS INTERVENTIONS **EN MILIEU SCOLAIRE**
 - 18. L'éducation à la sexualité
 - 22. Le développement des compétences psychosociales
- 24 NOS INTERVENTIONS **HORS MILIEU SCOLAIRE**
 - 24. Les causeries
 - 25. Les interventions en milieu fermé
 - 26. Le programme « Handicap et alors ? »
- 28 **L'APPUI** AUX PROFESSIONNEL·LES
- 30 NOS **FORMATIONS**
- 34 NOS ESPACES D'**ÉCOUTE** ET DE **SOINS**
 - 34. Des permanences d'écoute anonymes et gratuites
 - 36. Le centre de santé sexuelle
 - 38. Des plateformes d'écoute : téléphone, mail, tchat
 - 40. Nous trouver
- 42 LES **PUBLICS**

44 NOTRE STRUCTURE

- 46 LE **BILAN** FINANCIER
- 48 LES **RESSOURCES** DOCUMENTAIRES
- 49 **ÉQUIPE** ET CONTACTS
- 50 DES **PARTENARIATS** VARIÉS, HISTORIQUES, RÉACTIFS



NOUS CONNAÎTRE

2022, **LES FLEURS**
N'EFFACENT PAS LES COUPS

LES **ENGAGEMENTS**
DU PLANNING FAMILIAL

LES **VALEURS**
QUI NOUS MOBILISENT

LA VIE **MILITANTE**

2022, LES FLEURS

N'EFFACENT PAS LES COUPS

COMBATTRE LES VIOLENCES SEXUELLES ET SEXISTES

**DEPUIS QUELQUES
ANNÉES, LES VIOLENCES
FAITES AUX FEMMES SONT
SORTIES DE L'OMBRE.
IL ÉTAIT GRAND TEMPS !**

Dès les premières permanences du Planning Familial, dans l'intimité des entretiens pour une demande de contraception ou d'avortement, les femmes ont rapporté les violences qu'elles subissaient. Si la lutte contre les violences n'était pas encore inscrite dans les objectifs de l'association, à partir de 1972 des

Plannings Familiaux s'unissaient à d'autres structures pour dénoncer publiquement les violences, le viol, les mutilations sexuelles, les mariages forcés, l'inceste, le viol crime de guerre, l'exploitation des prostitué-e-s.

C'est en 1983 que le Planning Familial se déclare mouvement féministe en lutte « contre l'oppression spécifique des femmes, contre toutes les formes de discriminations et de violences, notamment sexuelles, dont elles sont l'objet ».

Aujourd'hui le Planning Familial 13 est reconnu comme un lieu d'écoute et d'accueil non spécifique pour des personnes, enfants ou adultes, victimes de violences ou de discriminations en raison de leur genre, de leur handicap, de leur identité de genre ou de leur orientation sexuelle. Il est aussi un lieu de soutien pour les professionnel-le-s en lien avec des victimes.

Afin de prévenir les violences, l'association se bat pour que l'éducation à la sexualité soit mise en œuvre dans les établissements scolaires.

Nombre de chercheur-euse-s, militant-e-s, enseignant-e-s et journalistes alertent sur la nécessité de l'éducation à la sexualité dès le plus jeune âge pour faire face aux violences, au sexisme, aux LGBTphobies, à la pédocriminalité, au harcèlement... La loi de 2001 relative à l'interruption volontaire de grossesse et à la contraception prévoit trois séances d'information et d'éducation à la sexualité par an durant toute la scolarité. Le Planning Familial 13 est engagé au quotidien dans la mise en place de ces actions de prévention qui représentent plus de la moitié de son activité.

Cependant, le nombre de séances réalisées en classe reste très inférieur aux objectifs. Face à ce constat, trois associations, dont le Planning Familial, ont assigné l'État en justice en mars 2023, pour non-respect de la loi.

Espérons que la mise en œuvre, auprès des jeunes, de la totalité de ces séances sur la vie affective, relationnelle et sexuelle deviendra enfin une réalité pour lutter efficacement contre les violences !

LES ENGAGEMENTS DU PLANNING FAMILIAL

UN MOUVEMENT LOCAL, NATIONAL ET INTERNATIONAL

Mouvement féministe et d'éducation populaire, le Planning Familial milite depuis plus de soixante ans pour le droit à l'éducation à la sexualité, à la contraception, à l'avortement, à l'égalité femmes-hommes et combat toute forme de violences et de discriminations.

LA FÉDÉRATION PROVENCE-ALPES-CÔTE D'AZUR

La fédération réunit les cinq associations départementales (AD) de la région Sud (Alpes-Maritimes, Bouches-du-Rhône, Hautes-Alpes, Var et Vaucluse). Depuis 2020, son rôle régional se structure et se consolide auprès des partenaires et des instances régionales sur toutes les compétences du Planning Familial.

Depuis l'arrivée en juillet 2022 d'une nouvelle salariée, le conseil d'administration — composé de représentant·e-s de chaque AD — se mobilise pour :

- ▶ déployer le projet régional de diffusion de protections menstruelles,
- ▶ développer le réseau régional des acteur·rice-s effectuant des interventions d'éducation à la sexualité en milieu scolaire,
- ▶ réaliser un état des lieux des ressources et besoins en vie affective, relationnelle et sexuelle dans le département des Alpes-de-Haute-Provence dépourvu d'association du Planning Familial et d'Espace vie affective, relationnelle et sexuelle (Evars) agréé par l'État,
- ▶ poursuivre les programmes de soutien et de mise en réseau des associations départementales.

LE CONGRÈS NATIONAL

En novembre 2022, à Saint-Étienne, avait lieu le congrès du Mouvement Français pour le Planning Familial (MFPF). L'occasion de réunir la plupart des quatre-vingts associations départementales autour d'un projet commun : définir un plan d'action



31^e congrès du Planning Familial, novembre 2022
© Centre de documentation du Planning Familial

stratégique triennal durant trois journées d'ateliers et de votes.

Les textes soumis au vote étaient répartis en trois thématiques illustrant le large spectre des enjeux du Planning Familial : la vie du mouvement, l'accès aux droits et à la santé sexuelle et reproductive, le plaidoyer du local à l'international. Les associations ont eu à se prononcer sur des sujets variés et pour certains déterminants pour le mouvement. Elles ont réaffirmé la volonté d'une plus grande mixité sociale au sein du mouvement et le choix d'une approche féministe intersectionnelle.

LA DIMENSION INTERNATIONALE DU PLANNING FAMILIAL

Le Mouvement Français pour le Planning Familial est inscrit dans le réseau de l'IPPF (International Planned Parenthood Federation). Positionné en 2022 en faveur des droits des femmes iraniennes et ukrainiennes, il s'est également mobilisé pour le droit à l'IVG en Pologne et aux États-Unis.

Le Planning Familial 13 s'est engagé avec la ville de Marseille jumelée avec Dakar (Sénégal) dans un projet pour favoriser la santé menstruelle des jeunes à Dakar et à Marseille. Cette collaboration a pour objectif de renforcer l'autonomie et le pouvoir d'agir des femmes face à leur besoin de protections menstruelles et à leur santé gynécologique. En 2022, les premiers temps d'échange entre les partenaires ont permis de préciser le projet. À terme, il est prévu d'organiser des rencontres dans leurs lieux de travail respectifs afin de sensibiliser sur les menstruations et de réaliser un kit de fabrication de protections réutilisables. Ce kit sera coconstruit avec des jeunes concernées.

LES VALEURS

QUI NOUS MOBILISENT

Le Planning Familial 13 défend le projet d'une société d'égalité entre les personnes, où chaque individu, à chaque âge de sa vie, peut faire des choix, notamment sur sa vie relationnelle, affective et sexuelle, sans contrainte ni dépendance, pour tendre vers une société libérée du système patriarcal.

Pour mener à bien ses missions, le Planning Familial 13 mobilise l'approche centrée sur la personne, la réduction des risques, les principes de l'éducation populaire et un féminisme non essentialiste. Ces outils lui permettent de prendre en compte, de visibiliser et de lutter contre les différents systèmes d'oppression et contre toute forme de violence.

UNE APPROCHE GLOBALE DE LA SANTÉ SEXUELLE

Au Planning Familial 13, la compréhension de la santé sexuelle s'inscrit dans une approche globale. Ainsi, les aspects médicaux sont pris en compte tout autant que le choix de la personne dans la construction de sa santé (« la meilleure contraception est celle que l'on choisit ») et l'adhésion à une démarche de réduction des risques.

UN FÉMINISME INCLUSIF

Le Planning Familial 13 s'inscrit depuis ses débuts dans un militantisme féministe qui évolue avec la société. Sur cette base, il soutient les personnes et les groupes discriminés (femmes, personnes LGBTQIA+, précaires, sans papiers ou en situation de handicap, travailleur-se-s du sexe...), sans les enfermer dans des identités prédéterminées. Ses réflexions sont nourries par l'analyse de genre et l'analyse intersectionnelle. Fort d'un réseau partenarial développé, il lutte contre les violences sexistes et sexuelles et dénonce les normes sociales patriarcales, hiérarchisantes et opprimantes.



Dans le hall d'accueil du Planning Familial 13 à Marseille
© Léonor Lumineau

L'ÉCOUTE CENTRÉE SUR LA PERSONNE

L'écoute centrée sur la personne est un des piliers fondamentaux du conseil conjugal et familial. Elle se concentre sur les capacités des personnes à trouver la meilleure solution pour elles-mêmes. La parole de chacun-e peut être entendue et porteuse de changement. La singularité des personnes est reconnue, respectée, dans l'inclusivité et le non-jugement.

L'ÉDUCATION POPULAIRE

Échanger à partir de ses expériences afin d'identifier les dynamiques à l'œuvre dans les relations permet de se situer dans les rapports sociaux et de considérer leur impact dans différents domaines, dont la vie affective, relationnelle et sexuelle. En analysant les relations dissymétriques (comme les inégalités de genre) à travers un espace d'élaboration individuel ou collectif, l'éducation populaire vise la transformation sociale et bouscule la hiérarchie conventionnelle des savoirs. Elle rend les personnes actrices de leur propre émancipation.

LA VIE MILITANTE

En 2021-2022, avec le soutien du Fonds pour le développement de la vie associative (FDVA), le Planning Familial 13 a pu ouvrir ses portes à un plus grand nombre de bénévoles. Entre mai et décembre, quarante-deux nouvelles personnes ont ainsi rejoint l'association et participé à des temps de formation sur la contraception, l'interruption volontaire de grossesse (IVG), la lutte contre les violences, les infections sexuellement transmissibles (IST)...

Au Planning Familial 13, les bénévoles s'engagent dans des projets : animation de la salle d'attente, formation de jeunes ressources, écriture de brèves et d'articles sur les sites de l'association, montage d'événements, accueils collectifs et accompagnement des femmes pour l'IVG, stands sur des festivals ou auprès de jeunes, etc. Ces militant·e·s participent aussi à l'organisation de l'association en rejoignant le conseil d'administration ou le travail sur le projet associatif. Les missions sont nombreuses pour trouver sa place aux côtés des équipes salariées.

LE PROJET ASSOCIATIF

En 2019, l'assemblée générale a validé un projet associatif renouvelé avec six orientations majeures : gouvernance, vocation départementale, développement du centre de santé sexuelle, de la formation et de l'éducation à la sexualité. La sixième orientation est dédiée à l'accompagnement des victimes de violences. Si le Planning Familial 13 n'est pas un lieu spécifique sur les violences, il est un lieu d'écoute et de non-jugement, où les personnes, au détour d'un entretien sur la contraception, l'IVG, le dépistage... livrent des récits de violences.

1962-2022 : LE PLANNING 13 A 60 ANS !

En décembre, le Planning Familial 13 fêtait son anniversaire, une belle soirée dédiée à l'association et à son histoire.



À tout âge, au Planning Familial
© Planning Familial 13



Les mots de la coprésidence © Planning Familial 13



Émotion en chansons féministes
© Planning Familial 13

LES ÉVÉNEMENTS MILITANTS EN 2022



31.01 CŒUR DE CAGOLES

«Venez apprendre à fabriquer vos serviettes ou culottes menstruelles lavables» par l'association Cœur de cagoles.



8.03 PERFORMANCE

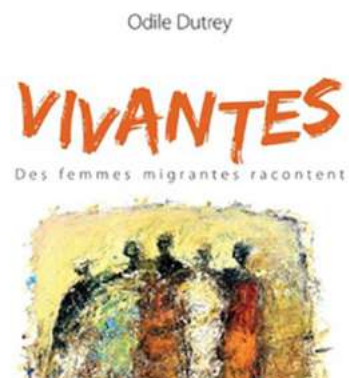
Intervention en plein air pour la journée des droits des femmes à Aix-en-Provence par le Collectif Aixois.



22.06 LE TRAVAIL FÉMINISTE

Rencontre avec Alice Romerio autour de son livre *Le travail féministe – Le militantisme au Planning Familial à l'épreuve de sa professionnalisation* (PUR, 2022)

en collaboration avec la librairie L'Hydre aux mille têtes. Alice Romerio invite à réfléchir aux effets de la professionnalisation d'une association militante sur sa politisation : la présence de bénévoles dans une association professionnalisée a-t-elle un impact sur son militantisme ?



11.03 VIVANTES

Sortie du livre *Vivantes : les femmes migrantes racontent*, d'Odile Dutrey. L'autrice y rapporte des récits de femmes migrantes.



7.05 DARONNE

Sortie du livre *Daronne et féministe*, de Fabienne Lacoude, en partenariat avec MILF. Un moment de réflexion, ponctué d'échanges, de lectures théâtrales de la compagnie Lilalune.



25.11 J'CRAINS DÉGUN

Le Planning Familial 13 s'est associé au Centre d'information sur les droits des femmes et des familles (CIDFF 13) et à Solidarités femmes 13 pour l'organisation de l'événement « J'crains degun ».



NOS ACTIONS

NOS INTERVENTIONS
EN MILIEU SCOLAIRE

NOS INTERVENTIONS
HORS MILIEU SCOLAIRE

L'APPUI AUX **PROFESSIONNEL.LE.S**

NOS **FORMATIONS**

NOS ESPACES D'**ÉCOUTE ET DE SOINS**

LES **PUBLICS**

NOS INTERVENTIONS EN MILIEU SCOLAIRE

L'ÉDUCATION À LA SEXUALITÉ

La rencontre avec les élèves à l'école, au collège, au lycée et à l'université est l'une des missions socles du Planning Familial 13. Les séances d'éducation à la vie affective, relationnelle et sexuelle — souvent appelées éducation à la sexualité — constituent un des moyens clés de prévention des risques de violences.

EN 2022, LE PLANNING FAMILIAL 13 A RENCONTRÉ **6817 ÉLÈVES ET 713 ÉTUDIANT·E·S**

Bien que la loi de 2001 oblige à la réalisation de trois séances chaque année de scolarité, le compte n'y est pas ; les séances sont difficiles à organiser dans les emplois du temps et dépendent de la bonne volonté des équipes pédagogiques, médico-sociales et des possibilités d'intervention

des associations. Pourtant elles se révèlent un espace précieux pour les jeunes. Elles leur permettent de parler des rapports sociaux de sexe, du corps, des normes, des tabous, des violences, mais aussi de conscientiser les attendus et les systèmes d'oppression dans lesquels les relations s'inscrivent pour mieux les déconstruire et gagner en autonomie, en libre arbitre dans sa vie affective.

C'est pourquoi, le Planning Familial 13 se mobilise avec sa fédération régionale pour promouvoir l'enjeu de l'éducation à la sexualité. Constatant qu'il n'existe ni recensement ni coordination des interventions scolaires réalisées en région, la fédération développe ainsi depuis 2021 un travail de réseau pour rendre visibles les actions et les acteur·rice·s existant sur le territoire.



Corbeille de démonstration
de moyens de contraception
© Léonor Lumineau



Brain-storming au collège
© Léonor Lumineau

EN ÉLÉMENTAIRE : UN PROGRAMME EN CINQ SÉANCES « MON CORPS, MOI ET LES AUTRES »

Principalement destiné aux élèves de CM2, ce programme a pour objectif de développer la connaissance et l'affirmation de soi et de son intimité et de prévenir les violences, y compris sexuelles, faites aux enfants. Au travers d'activités diverses les enfants apprennent à conscientiser leurs ressentis, à identifier des personnes ressources et à poser des limites.

EN COLLÈGE ET LYCÉE : THÉÂTRE-FORUM ET GROUPES DE PAROLE

Six spectacles de théâtre-forum sont joués par l'équipe des comédien·ne·s du Planning Familial 13 pour aborder la puberté, les relations filles-garçons, les premières fois... Ils sont suivis de temps d'échanges avec les élèves. Les oppressions, le consentement, les violences y sont régulièrement évoqués par les jeunes.

À L'UNIVERSITÉ : REPRÉSENTATION ET PRÉVENTION

Destinées à des étudiant·e·s éducateur·rice·s sportif·ve·s, des aides-soignant·e·s, des futur·e·s médecins ou des volontaires, les interventions leur permettent de travailler sur les représentations liées à la sexualité, sur la prévention en santé sexuelle et la connaissance des ressources (centres de santé sexuelle, associations, numéros verts et sites...).

FOCUS SUR LES ANIMATIONS AU COLLÈGE ET AU LYCÉE

Des apports d'informations nécessaires sur les questions liées au corps et à la sexualité

Les interventions sont l'occasion de donner des informations sur la contraception, les infections sexuellement transmissibles (IST) et l'anatomie. Les questions anatomiques chez les collégiennes portent sur les règles, la grossesse et les moyens de contraception quand les garçons se focalisent davantage sur les pratiques sexuelles et le fonctionnement du pénis, révélant ainsi des normes de genre assez classiques.

Prendre soin de soi / respecter l'autre / nommer les violences

Le consentement et « la première fois » sont des mots incontournables dans les discussions. Les méthodes d'animation permettent de questionner les injonctions (à la beauté, à la virilité...), mais aussi les paradoxes (amour/jalousie) pour ouvrir des possibles vers plus de satisfaction et d'autonomie.

Une relation de confiance avec l'animateur-riche du Planning

Le cadre posé en début de séance (non-jugement, pas de tabou sur les thèmes et le vocabulaire, pas d'obligation de parler, respect des avis de chacun-e, confidentialité) favorise la prise de parole. La confiance qui s'installe alors dans le groupe peut déclencher des révélations de violences vécues. Les élèves plébiscitent largement cet espace qui leur est réservé.



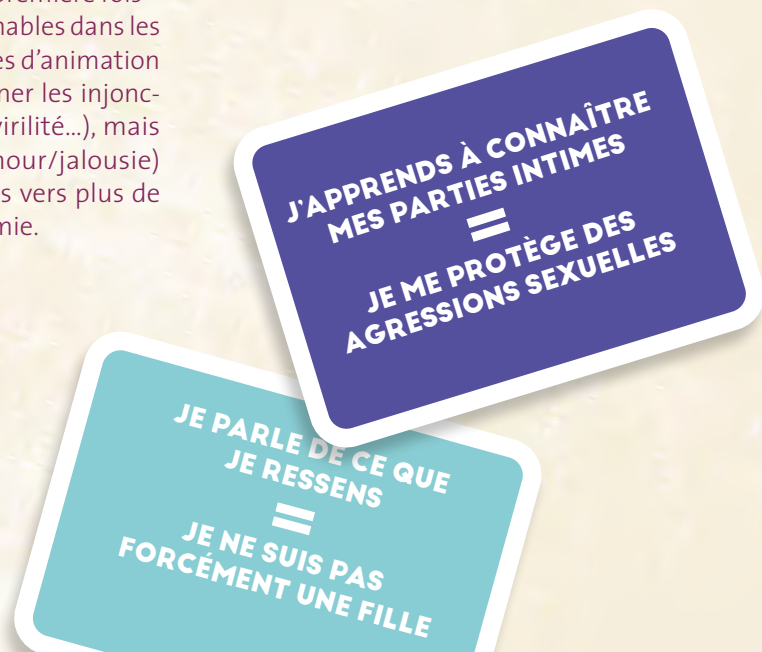
Un travail sur les normes de genre et l'hétérocentrisme

Le schéma majoritaire reste la performance sexuelle et virile du côté masculin, *versus* les sentiments amoureux et l'attention à son partenaire, du côté féminin. Pour les jeunes, il est difficile de se détacher d'un modèle social si prégnant chez les adultes tant en termes professionnels que de vie privée. La grande majorité des filles fait part des injonctions contradictoires mais toutes cloisonnantes concernant leur sexualité. Avec le contrôle de leur corps c'est aussi celui de leur vie qui est en jeu. La réputation des garçons ayant de nombreuses relations reste toujours plus positive que celle d'une fille ayant de nombreuses relations.

De la même manière que les filles sont plus exposées que les garçons aux violences sexistes et sexuelles dans la rue, au travail, dans le sport, au collège,

au lycée, dans le couple... elles le sont sur les réseaux sociaux. En effet, si les *nudes* qu'elles adressent dans la sphère privée sont des pratiques devenues courantes, leur diffusion sans consentement est illégale. Le Planning Familial 13 travaille à replacer la responsabilité de chacun-e à sa juste place.

L'homophobie est très présente dans les échanges avec les élèves. Son évocation suscite des propos parfois violents à l'encontre des garçons gays. Quant aux lesbiennes, leur sexualité est assez incomprise. Les questions sur l'identité trans sont nombreuses, maintenant qu'elle est plus présente dans les médias. Derrière un discours qui peut paraître plus ouvert, les individus non binaires font eux aussi l'objet de moqueries et de harcèlement.



LE DÉVELOPPEMENT DES COMPÉTENCES PSYCHOSOCIALES

PROGRAMME DE DÉVELOPPEMENT AFFECTIF ET SOCIAL (PRODAS)

C'est à l'initiative du Planning Familial 13 qu'une première formation du ProDAS a eu lieu en 2005, très vite suivie de mises en œuvre d'abord dans les écoles primaires, puis en collèges et en lycées professionnels, à l'Institut national supérieur du professorat et de l'éducation (Inspé) ainsi qu'auprès de professionnel-le-s de structures sociales, éducatives et de santé. Le ProDAS est un programme pédagogique qui agit sur le développement des compétences psychosociales, la prévention des violences, les discriminations et la promotion du bien-être.

Près de vingt ans plus tard, les compétences psychosociales sont reconnues comme un des déterminants majeurs d'une bonne santé à l'âge adulte. Une instruction interministérielle, publiée en août 2022, prévoit leur déploiement tout au long de la scolarité d'ici à 2037. Le ProDAS est aujourd'hui cité parmi les programmes prometteurs ou probants dont la mise en œuvre est à privilégier.

UN PROGRAMME RECONNU

Un article scientifique d'Aurélié Tardy* fait la synthèse des principaux effets documentés dans ces études. Chez les enfants, on constate une amélioration significative des compétences émotionnelles (estime de soi, conscience de soi, contrôle de soi et concept de soi) et des compétences sociales (affirmation de soi, expression des ressentis, empathie, écoute et acceptation des pensées et ressentis d'autrui, qualité des interactions interpersonnelles). Chez les enseignant-e-s, on observe une amélioration de la satisfaction professionnelle et de leurs compétences psychosociales.

* Effets d'un programme de développement des compétences psychosociales en milieu scolaire : le Programme de développement affectif et social (ProDAS) : revue de la littérature, Global Health Promotion, mai 2021.



PRODAS, LE NOUVEAU SITE



Site ProDAS réactualisé

PÔLE RÉGIONAL PRODAS

Depuis 2016, le Planning Familial 13 soutient le développement du ProDAS en région Sud-Provence-Alpes-Côte d'Azur avec la formation d'acteur-ric-e-s de terrain et la mise à disposition des ressources pédagogiques du programme sur le site www.prodass.fr. Actualisé en 2022, le site est dorénavant ouvert au grand public et offre des témoignages, un film réalisé dans une école maternelle, une présentation des recherches, une page dédiée aux parents... Les ressources pédagogiques sont accessibles aux personnes formées.

Les professionnel-le-s du Comité départemental d'éducation pour la santé (Codes) et du Contrat local d'accompagnement à la scolarité (Clas) des Alpes-de-Haute-Provence se sont formé-e-s au ProDAS pour le déployer dans le département.

44
PROFESSIONNEL·LE·S
FORMÉ·ES

90
ÉTUDIANT·E·S
DE L'INSPE
SENSIBILISÉ·ES

322
ÉLÈVES
D'ÉCOLES, COLLÈGES
ET LYCÉES
CONCERNÉ·ES

NOS INTERVENTIONS HORS MILIEU SCOLAIRE

Outre les interventions en milieu scolaire, l'association propose des espaces de parole auprès de publics adultes, de personnes en situation de handicap ou de vulnérabilité, ou encore de jeunes mineur-e-s sous main de justice. Ces groupes permettent d'aborder la vie affective, relationnelle et sexuelle dans toutes ses dimensions.

LES CAUSERIES

Dans un espace dédié, l'animateur-riche pose un cadre sécurisant qui permet à des femmes d'échanger, le plus souvent en plusieurs séances, sur des questions liées à la parentalité, aux relations de couple, à la santé sexuelle et aux violences. Elles peuvent s'y informer, poser leurs questions et cheminer sur leurs vécus dans un cadre confidentiel et non jugeant.

En 2022, 49 séances ont été organisées dans différents lieux : centres sociaux, maison d'enfants à caractère social (MECS), lieux d'hébergements collectifs, et au sein des locaux du Planning Familial 13 ; là les personnes peuvent visiter les espaces de soin et de prévention et programmer un premier rendez-vous gynécologique ou avec un-e conseiller-ère conjugal-e et familial-e.

EN 2022
49 SÉANCES
DE CAUSERIES.



509 FEMMES
ONT PARTICIPÉ.

LE COLLECTIF FEMMES PLUS

Le collectif Femmes Plus rassemble des femmes séropositives pour des journées régionales de rencontre qui permettent les échanges et le soutien mutuel. En 2022, les partenaires associatifs du projet – le Planning Familial 13, Sol en SI et le Réseau Santé Marseille Sud – ont organisé trois rencontres autour de thématiques choisies par les femmes concernées : « VIH-Sida l'épidémie n'est pas finie », « Les bouleversements liés à la ménopause dans le cadre d'une infection et d'un traitement contre le VIH », « Les avancées médicales sur le VIH ». Chaque journée offre à une vingtaine de femmes l'occasion attendue de se retrouver.



Documentation à disposition
© Planning Familial 13

LES INTERVENTIONS EN MILIEU FERMÉ

L'équipe du Planning Familial 13 intervient chaque année auprès de jeunes en établissement pénitentiaire pour mineur-e-s. Filles et garçons partageant de nombreuses questions sur leur vécu affectif et sexuel, c'est l'occasion d'en parler sans jugement avec des professionnel-le-s.

À partir de méthodes d'intervention originales comme le théâtre-forum, ou des outils de développement des compétences psychosociales, les intervenant-e-s ont permis aux jeunes d'aborder différentes thématiques telles que la virilité, la masculinité, le consentement, le sexisme, l'identité de genre, les violences, l'intimité, le désir, le plaisir, les réputations, l'avortement, la contraception, les infections, les orientations sexuelles ou encore la solitude.

Dans l'intention de former les éducateur-ric-e-s à une posture favorable à l'accompagnement des questions liées à la vie affective, relationnelle et sexuelle de ces mineur-e-s, un partenariat a débuté en 2022 avec l'École nationale de la protection judiciaire de la jeunesse.

LE PROGRAMME « HANDICAP ET ALORS ? »

Mis en œuvre depuis 2005 en France et dans les Bouches-du-Rhône, le programme « Handicap et alors ? » vise à faire reconnaître la vie relationnelle, affective et sexuelle des personnes en situation de handicap et à promouvoir une approche positive de leur sexualité. Absence d'éducation à la sexualité, difficultés de communication, isolement, tabous et préjugés des personnes valides constituent un véritable terrain de violences sexistes et sexuelles pour les personnes en situation de handicap. Le Planning Familial 13 intervient auprès d'elles et de leurs familles sous la forme de groupes de parole et d'entretiens individuels. Il forme aussi les professionnel-le-s des institutions d'accueil et d'hébergement pour qu'ils-elles soient en capacité d'accompagner ces personnes dans leur vie affective et sexuelle.

54
PROFESSIONNEL-LE-S
FORMÉ-E-S



Poupée permettant d'expliquer le fonctionnement du corps aux personnes en situation de handicap
© Léonor Lumineau

INTIM'AGIR, UN CENTRE RESSOURCE RÉGIONAL

Afin de lutter contre les violences que vivent les personnes en situation de handicap, une circulaire interministérielle parue en 2021 prévoit la création dans chaque région d'un centre de ressource sur la vie Intime, affective, sexuelle et le soutien à la parentalité des personnes en situation de handicap. En région Sud, l'agence régionale de santé a validé le projet porté conjointement par le Planning Familial 13 et quatre autres structures régionales* pour développer le centre ressource Intim'agir. Ses principales missions seront la mise en place d'un annuaire des ressources, une plateforme d'orientation et le recensement des besoins dans la région.

*CREAI PACA-CORSE (Centre régional pour l'enfance et l'adolescence inadaptées); APF (APF France Handicap); ARI (Association régionale pour l'intégration des personnes en situation de handicap ou en difficulté); UNAPEI (Union nationale d'associations de parents et amis de personnes handicapées mentales).

L'APPUI AUX PROFESSIONNEL·LE·S

Le Planning Familial 13 est engagé dans une démarche de travail en réseau et d'accompagnement des professionnel·le·s sur les territoires. Il organise des temps d'échange et d'analyse de pratique pour favoriser une meilleure interconnaissance des structures.

AUTOUR DE LA THÉMATIQUE VIE AFFECTIVE ET SEXUELLE

L'accompagnement des professionnel·le·s peut se décliner de différentes façons selon le schéma suivant :



En 2022, les espaces d'analyse de pratique ont notamment porté sur les violences sexuelles sur mineur·e·s, les identités de genre et LGBTphobies, les violences conjugales entre mineur·e·s, le cyberharcèlement, et la prostitution des mineur·e·s.

STRUCTURES ACCOMPAGNÉES

Centres sociaux, établissements scolaires, foyers, missions locales, maisons de santé, associations, etc.

PUBLIC CONCERNÉ

Tout·e professionnel·le assurant un rôle d'accueil, d'écoute, d'orientation et d'accompagnement des publics des territoires de Marseille (1^{er}-2^e-3^e, 13^e-14^e et 15^e-16^e arrondissements), Aix-en-Provence, et Étang-de-Berre.

AUTOUR DE LA THÉMATIQUE PARENTALITÉS

Le Planning Familial 13 anime le Réseau d'écoute, d'appui et d'accompagnement à la parentalité (REAAP). Dans ce cadre, huit rencontres ont eu lieu sur chacun des trois territoires animés par le Planning Familial 13 : Marseille centre, Marseille 13^e-14^e et 15^e-16^e arrondissements. Cette année, les professionnel·le·s ont travaillé autour des émotions, des stéréotypes de genre dans l'éducation, des écrans, du harcèlement et du cyberharcèlement entre enfants, de la santé mentale des enfants et des parents. Les thèmes parentalité et interculturalité, être parents d'ados, l'éducation positive, la santé sexuelle des femmes et comment susciter la participation des publics ont été également mis en réflexion lors de ces rencontres.

STRUCTURES ENGAGÉES

Associations, centres sociaux, centres de santé, institutions, missions locales, relais parents-enfants, etc.

PUBLIC CONCERNÉ

Tout·e professionnel·le œuvrant auprès des familles, des parents et/ou des enfants de ces territoires.



Rencontre autour du livre Daronne et Féministe, de Fabienne Lacoude
© Planning Familial 13

NOS FORMATIONS

Organisme de formation depuis 1976, le Planning Familial 13 propose des sessions dans les champs de la santé sexuelle, de l'analyse des rapports de genre, et de la relation d'aide. Il construit également, sur demande, des formations adaptées à des besoins spécifiques. Issue de l'éducation populaire, sa pédagogie croise à la fois mutualisation des savoirs, apports théoriques et pratiques, mises en situation et analyse de la pratique.

EN 2022, UN RYTHME DE FORMATIONS SOUTENU

Après deux années de crise sanitaire au cours desquelles le nombre de formations s'est vu restreint de moitié, l'organisme de formation du Planning Familial 13 a retrouvé son rythme précédent avec près de 30 formations dispensées.

29
FORMATIONS
THÉMATIQUES

1
FORMATION
CERTIFIANTE

342
STAGIAIRES

EN 2022, LA FORMATION AU CONSEIL CONJUGAL ET FAMILIAL (CCF) DEVIENT CERTIFIANTE

Pendant de nombreuses années le Planning Familial s'est battu pour faire reconnaître le métier de CCF, pilier fondamental des modalités d'accueil et d'écoute du Planning Familial, des Espaces vie affective, relationnelle et sexuelle (Evars) et des centres de santé sexuelle (anciens centres de planification et d'éducation familiale). Depuis début 2022, le métier est maintenant inscrit au Répertoire national des certifications professionnelles (Rncp). La confédération du Planning Familial en est l'organisme national certificateur.

La formation au métier de CCF repose sur l'acquisition de six blocs de compétences autour de l'entretien individuel des personnes, des couples et des familles, l'animation collective, le développement de projets de promotion de la vie affective, relationnelle et sexuelle, et l'accompagnement des personnes dans le champ de la santé sexuelle, de la conjugalité, de la parentalité et des violences...



Session de formation au conseil conjugal et familial
© Léonor Lumineau

Grâce à cette certification, les stagiaires de la formation peuvent désormais bénéficier du financement du compte personnel de formation (CPF). Le Planning Familial 13 espère ainsi que ce métier aura la reconnaissance qu'il mérite et sera davantage accessible.

DÉVELOPPEMENT DE FORMATIONS AUPRÈS DES PROFESSIONNEL·LE·S DU SPECTACLE

L'organisme de formation du Planning Familial 13 a été sollicité à de nombreuses reprises en 2022 par des compagnies ou festivals pour former leurs équipes. En partenariat avec le Planning Familial de Vaucluse, le Planning Familial 13 a développé des modules de sensibilisation et de formation à la lutte contre les violences et le harcèlement sexistes et sexuels destinés aux professionnel·le·s du spectacle vivant. Dans la même dynamique, le Planning Familial 13 a animé des stands de prévention et une *safe zone* auprès des publics sur deux festivals marseillais : le Delta festival et la Fiesta des Suds.

3 TYPES DE FORMATIONS

Le Planning Familial¹³ accompagne notamment les personnels de l'Éducation nationale, du secteur socio-éducatif, des structures médicosociales, des collectivités, et du spectacle vivant.

FORMATION CERTIFIANTE AU CONSEIL CONJUGAL ET FAMILIAL (CCF)

Public: personnes souhaitant obtenir la certification CCF.

Durée: 400 heures de formation en 2 ans + 80 heures de stage.

Contenus: métier du conseil conjugal et familial, de la relation d'aide et de la promotion de la santé.

Débouchés: les CCF peuvent travailler en centre de santé sexuelle, en centre d'interruption volontaire de grossesse (CIVG), au sein d'un Planning Familial ou d'autres structures, ou en activité libérale.

Taux de satisfaction des stagiaires: 100%

FORMATIONS SUR MESURE

Public: équipes de structures.

Durée: selon la demande.

Contenus: créés sur mesure, les programmes pédagogiques de ces formations s'adaptent au besoin des structures : écoute centrée sur la personne, counseling, santé sexuelle, violences sexistes et sexuelles, compétences psychosociales...

FORMATIONS LIÉES À DES PROJETS

Public: professionnel-le-s du travail social, de l'Éducation nationale, de la prévention spécialisée, de l'animation...

Durée: entre 3 et 5 jours.

Contenus: ces formations sont réalisées dans le cadre de projets portés par le Planning Familial 13.

Formation « Genre et santé sexuelle »

pour les animateur-ice-s, les infirmier-ère-s scolaires, les éducateur-ice-s... à l'accompagnement de leurs publics sur la thématique « vie affective, relationnelle et sexuelle ».

Formation au ProDAS auprès des enseignant-e-s pour développer les compétences psychosociales

des enfants et des adolescent-e-s à l'école, au collège et au lycée et auprès des formateur-ice-s.

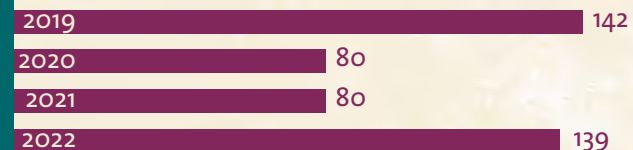
Formation « Handicap et alors ? » pour les professionnel-le-s des institutions qui accompagnent la vie affective, relationnelle et sexuelle des personnes en situation de handicap.

Formation contre les violences et le harcèlement sexistes et sexuels (VHSS) pour les professionnel-le-s du spectacle.

Taux de satisfaction des stagiaires :

Genre et santé sexuelle : 92 %
Handicap et alors ? : 95 %
ProDAS : 97 %
VHSS : 100%

ÉVOLUTION DU VOLUME DE FORMATIONS EN JOURS PAR AN



MIMES
ressentis &
émotions

À partir de mots choisis
© Léonor Lumineau

Qualiopi
processus certifié

RÉPUBLIQUE FRANÇAISE

La certification qualité a été délivrée au titre de la ou des catégories d'actions suivantes :
Actions de formation

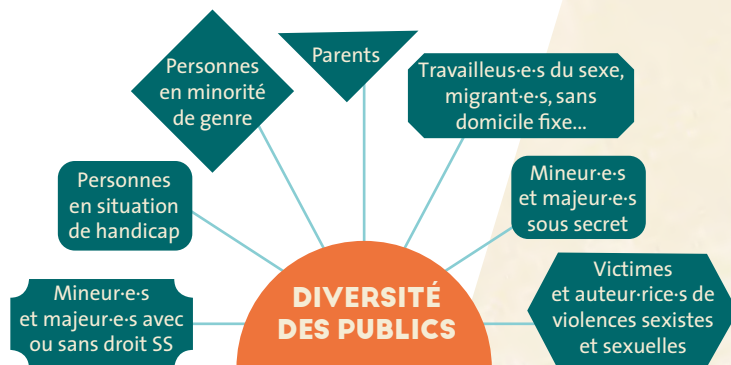
NOS ESPACES D'ÉCOUTE ET DE SOINS

DES PERMANENCES D'ÉCOUTE ANONYMES ET GRATUITES

Aux permanences de Marseille, d'Istres, de Miramas, de Salon-de-Provence et d'Aix-en-Provence, toutes les questions liées à la vie affective, relationnelle et sexuelle peuvent être abordées sans jugement.

Toute personne, quels que soient son âge, son statut administratif, son genre, ses pratiques sexuelles et ses besoins est accueillie de manière confidentielle et gratuite par un-e conseiller-ère conjugal-e et familial-e.

Chaque après-midi, ces professionnel-le-s de l'écoute en santé affective et sexuelle peuvent, selon la demande, échanger sur les relations amoureuses, sexuelles et conjugales, présenter les différentes méthodes de contraception, préparer une consultation gynécologique ou une interruption volontaire de grossesse, évaluer les expositions aux risques sexuels, soutenir des situations de violences subies... Le Planning Familial 13 dispose d'outils d'éducation à la sexualité adaptés aux différents publics reçus (mallette des moyens de contraception, pictogrammes, poupées, représentations des organes...). Ainsi, des savoir-faire et des outils ont été spécifiquement élaborés ou adaptés pour accueillir des personnes en situation de handicap, leurs proches et les aidant-e-s.



Sans être un lieu dédié à la prise en charge des violences, le Planning Familial 13 offre des espaces sécurisants et généralistes qui incitent les personnes à déposer leurs récits de violences ou de discrimination de quelque origine que ce soit. Les conseiller-ère-s s'appuient sur leur réseau partenarial spécialisé et s'outillent grâce à des formations et des supervisions internes pour prendre en charge et orienter au mieux les usager-ère-s. Le Planning Familial 13 est aussi un lieu de soutien aux professionnel-le-s confronté-e-s, sur le terrain, à ce type de problématiques.

3225
ENTRETIENS
INDIVIDUELS

DONT LES PRINCIPAUX
MOTIFS D'ENTRETIENS SONT :
**CONTRACEPTION,
GROSSESSE, IVG.**

90%
DES PERSONNES
RECUES SONT DES
FEMMES

16%
DES PERSONNES
ACCUEILLIES SONT
MINEUR-E-S

73%
SONT AGÉES
DE MOINS DE
30 ANS



En 2022

Lors des permanences, des protections menstruelles jetables et réutilisables sont diffusées aux personnes en situation de précarité.

Les délais pour interrompre une grossesse sont passés de 12 à 14 semaines de grossesse, c'est une bonne nouvelle pour le Planning Familial 13 qui reçoit régulièrement des femmes en grande difficulté pour stopper une grossesse qui dépasse les délais français. Cette année, deux femmes en situation de précarité ont été soutenues financièrement par une caisse solidaire pour réaliser leur IVG en Espagne où les conditions légales le permettent plus longtemps.

Les délais pour interrompre une grossesse sont passés de 12 à 14 semaines de grossesse, c'est une bonne nouvelle pour le Planning Familial 13 qui reçoit régulièrement des femmes en grande difficulté pour stopper une grossesse qui dépasse les délais français. Cette année, deux femmes en situation de précarité ont été soutenues financièrement par une caisse solidaire pour réaliser leur IVG en Espagne où les conditions légales le permettent plus longtemps.

LE CENTRE DE SANTÉ SEXUELLE

1756
CONSULTATIONS
MÉDICALES

À Marseille et à Aix-en-Provence, les usager·ère·s peuvent bénéficier de consultations gynécologiques sur rendez-vous tous les jours de la semaine, sans avance de frais et avec la garantie d'anonymat pour les mineur·e·s et les jeunes majeur·e·s. Des rendez-vous sont réservés aux situations de mutilations génitales féminines ou au démarrage de parcours de transition. Parmi les méthodes de contraception proposées, les équipes observent depuis quelque temps un intérêt croissant pour la contraception thermique dite masculine. Aussi s'y sont-elles spécifiquement formées courant 2022 afin d'offrir l'accompagnement médical nécessaire.

L'ACCUEIL COLLECTIF IVG MÉDICAMENTEUSE

Le Planning Familial 13 offre, depuis 2021, un accueil collectif et solidaire aux personnes qui souhaitent réaliser une IVG médicamenteuse, sans avance de frais et avec la garantie de l'anonymat. Cet espace réunit chaque semaine entre deux et huit personnes. L'animateur·rice présente la méthode et les étapes de l'IVG, puis la médecin ou la sage-femme réalise l'échographie et fait procéder à la première prise de médicament. Un dernier temps, collectif, s'appuie sur les savoirs et expériences du groupe pour aborder les questions de contraception, de consentement, de violences...

216 IVG
MÉDICAMENTEUSES
RÉALISÉES EN 2022

Parmi des témoignages d'usagères :
« On s'y sent à l'aise et on n'a pas le sentiment d'être seule »
« Personnel très rassurant et agréable, ultra-professionnel »
« Très bon accueil, pas de jugements »

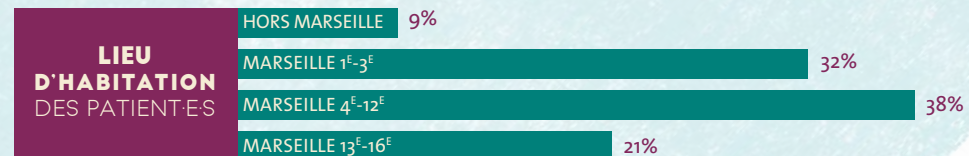
LES PERMANENCES DE DÉPISTAGES

Les publics du Planning Familial 13 (jeunes, minorités de genre, femmes en situation de précarité, sans droits de santé ouverts...) sont les plus concernés par les infections à Chlamydia et à gonocoque, par les VIH, VHB et VHC. La précarité sociale et économique, le handicap, les violences subies constituent autant d'obstacles à l'accès aux lieux de dépistages et de soins. Les difficultés sont multiples : problèmes de déplacement, embarras face aux plateformes numériques de prise de rendez-vous, problèmes linguistiques... Le Planning Familial 13 a donc décidé d'offrir la possibilité de réaliser dans ses locaux de Marseille des tests rapides d'orientation diagnostique (Trod).

En octobre 2022, deux permanences hebdomadaires sans rendez-vous ont été ouvertes au dépistage des VIH, VHB, VHC, des infections à Chlamydia et des gonocoques.



Mur de la salle d'attente
© Léonor Lumineau



Le Planning Familial 13 a mis en œuvre des conventions de partenariat avec des structures sociales et médico-sociales locales afin qu'elles y orientent facilement les usager·ère·s, en complémentarité des dispositifs existants, en particulier les centres gratuits d'information, de dépistage et de diagnostique (CeGIDD).

LE SUIVI EN SANTÉ SEXUELLE DES FEMMES EN SITUATION DE PRÉCARITÉ

En 2022, une rencontre avec tous les partenaires du Planning Familial 13 a été l'occasion d'informer sur les facilités d'accueil et d'échanger sur l'accompagnement de leurs publics respectifs, autour de la vie affective, relationnelle et sexuelle.

Le recours à l'interprétariat s'intensifie toujours plus. Cette année, le Planning Familial 13 a compté 38 heures d'interprétariat, contre 17 heures en 2019.

L'ACTIVITÉ MÉDICALE DU PLANNING FAMILIAL 13 À MARSEILLE



DES PLATEFORMES D'ÉCOUTE TÉLÉPHONE, MAIL, TCHAT

Pour trouver des informations, être écouté-e et échanger avec un-e conseiller-ère conjugal-e et familial-e à distance du lundi au samedi de 9h à 20h.



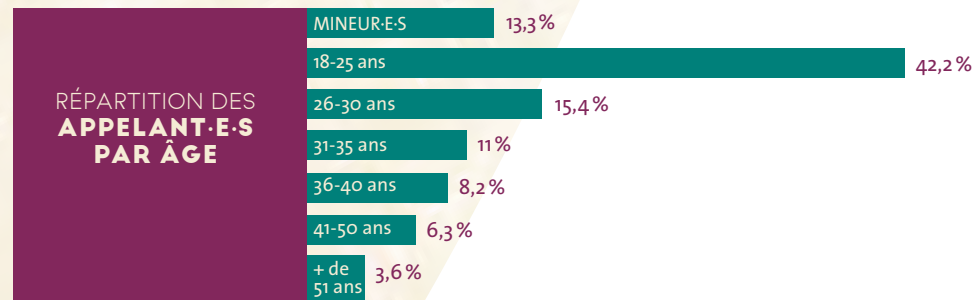
**LE NUMÉRO VERT SEXUALITÉS CONTRACEPTION IVG
DU LUNDI AU SAMEDI DE 9H À 20H 0800 08 11 11**

Anonyme et gratuit, le numéro vert national « Sexualités, contraception, IVG » est un espace d'écoute et d'orientation dédié aux questions de sexualités et de prévention où les principales thématiques d'appels sont celles de l'avortement, de la contraception, de la grossesse, des infections sexuellement transmissibles et des violences. Les personnes qui appellent sont orientées en priorité vers un-e écoutant-e de leur région. Chaque écoutant-e dispose d'un fichier contenant toutes les informations pour renseigner les appelant-e-s partout en France : coordonnées des centres de planification, des centres d'interruption volontaire de grossesse (CIVG), des médecins accueillant les jeunes ou pratiquant l'IVG médicamenteuse en ville, des numéros verts sur des thématiques spécifiques (inceste, harcèlement numérique, violences conjugales...). Formé-e-s au conseil conjugal et familial, les écoutant-e-s de la région actualisent régulièrement leurs compétences pour adapter leur écoute aux différents publics, mettre à jour leurs connaissances, améliorer les orientations.

4 350
APPELS
EN PROVENCE-ALPES-
CÔTE D'AZUR

85%
PROVENAIENT DE
FEMMES

83%
DES APPELS
ONT DONNÉ LIEU À
UNE ORIENTATION



Le site www.parlons-sexualites.fr propose un large panel d'informations sur la vie affective et sexuelle, une cartographie des lieux ressources de la région, un tchat animé par des écoutant-e-s et la possibilité de poser des questions par mail.



85 articles et 147 questions sont accessibles et actualisés régulièrement. Courant 2022, 29 nouveaux articles ont été publiés à partir de nouvelles questions que les jeunes ont posées lors d'événements, d'interventions scolaires, d'échanges mails ou tchat. Ces questions abordent de nouvelles thématiques qui préoccupent les jeunes. Plusieurs articles ont également été mis à jour afin de prendre en compte des changements de législation : l'allongement du délai d'IVG ou encore l'accessibilité de la contraception d'urgence en pharmacie. Publier des questions régulièrement et mettre à jour les articles permettent d'améliorer le référencement naturel du site sur les moteurs de recherche.

Outil essentiel, la cartographie du site permet d'orienter vers des professionnel-le-s ressources en santé sexuelle. Près de 100 professionnel-le-s ont été ajouté-e-s à la cartographie en 2022 portant à 583 le nombre de lieux référencés dans la région.

NOUS TROUVER



1

Istres

Maison régionale de santé
La Pyramide place Champollion
04 13 29 56 10

2^e et 4^e lundis du mois
14 h -17 h



2

Miramas

Maison des adolescents
15, rue Albert-Camus
04 42 47 44 13

1^{er} et 3^e lundis du mois
14 h-17 h



3

Salon-de-Provence

Maison des adolescents
94, rue Labadie
04 90 56 78 89

jeudi 13 h 30-16 h 30



4

Aix-en-Provence

CIVG de l'hôpital
1, avenue des Tamaris
04 42 33 56 85

Permanences d'accueil
et d'écoute sans rendez-vous:
lundi, mardi et jeudi
14 h-15 h 45

Consultations médicales sur
rendez-vous pour la pres-
cription d'une contraception,
après entretien avec un-e
conseiller-ère conjugal-e
et familial-e:
mercredi, jeudi et vendredi
14 h-15 h 45

Aix-en-Provence

Espace jeunesse
7, avenue Aristide-Briand
04 42 21 10 73

mercredi après-midi
sur rendez-vous
(sauf vacances scolaires)



5



6

Marseille

106, boulevard National
04 91 91 09 39

Permanences d'accueil
et d'écoute sans
rendez-vous:
lundi > jeudi 14 h-18 h
vendredi 14 h-17 h

Consultations
médicales sur rendez-vous:
lundi > jeudi après-midi
vendredi matin

Permanences
de dépistage TROD
vendredi 14 h-17 h



LES PUBLICS

APPUI AUX PROFESSIONNEL·LE·S

733 personnes

FORMATIONS

342 stagiaires

INTERVENTIONS EN MILIEU SCOLAIRE

7139 élèves
713 étudiant·e·s

INTERVENTIONS HORS MILIEU SCOLAIRE

2942 personnes

87 253
PERSONNES
CONCERNÉES
PAR NOS
ACTIONS

71% de femmes
29% d'hommes

37% mineur·e·s
41% 18-30 ans
22% + 30 ans

EN RÉGION

4350 appels au numéro vert
IVG-Contraception-Sexualités
59747 connexions au site
www.parlons-sexualites.fr
334 sessions de tchat, 200 mails
872 connexions au site ProDAS

NOS ESPACES D'ÉCOUTE ET DE SOINS

3225 entretiens individuels
1756 consultations médicales
4900 appels au standard

NOTRE STRUCTURE

LE BILAN **FINANCIER**

L'ESPACE **DOCUMENTAIRE**

ÉQUIPE ET CONTACTS

DES PARTENARIATS VARIÉS,
HISTORIQUES, RÉACTIFS

LE BILAN FINANCIER

Après deux années de déficit en 2020 et 2021, le résultat est excédentaire à hauteur de 99k€ ce qui est une excellente nouvelle. Ainsi l'association reconstitue des fonds propres qui lui permettent de faire face en cas de difficulté.

Ce résultat s'explique par la conjugaison de différents éléments :

- ▶ une forte augmentation de nos ressources propres (+44% par rapport à 2021 soit 74K€ et + 39% par rapport à 2019 avant la Covid). Les ventes de prestations de l'organisme de formation augmentent et les remboursements de soins par la Caisse d'assurance maladie se sont accrus avec la mise en œuvre fin 2021 de l'interruption volontaire de grossesse par voie médicamenteuse.
- ▶ la diminution de nos charges salariales due au non-remplacement pendant plusieurs mois de personnes ayant quitté la structure courant 2022 (-30k€ de salaire) et enfin l'excédent lié à l'attribution d'une subvention de 10k€ sur l'exercice 2022 concernant l'activité 2021.

Par ailleurs, un certain nombre de remplacements d'arrêts maladies n'a pas pu être effectif en 2022 et impactera donc les charges 2023 (environ 20k€).

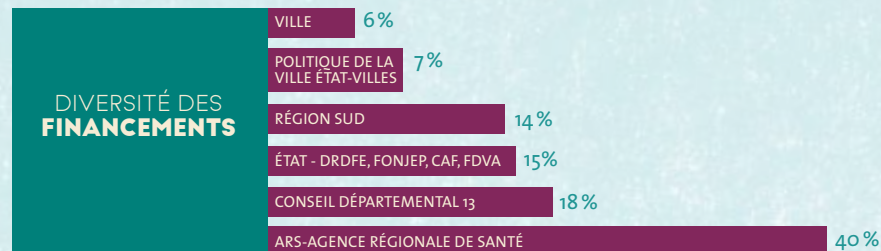
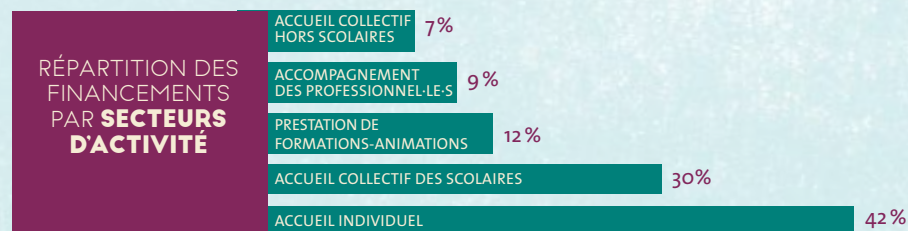
L'année précédente divers objectifs avaient été fixés : reconstituer le fonds associatif et revenir à un équilibre économique et à un modèle de projets économiquement viables. L'excédent 2022 permet donc de valider ce premier objectif. L'amélioration des outils de pilotage budgétaire et la renégociation des conventions de financements avec les partenaires permettent de viser le deuxième axe.

La comptabilité analytique inclut désormais le temps de travail réel sur les projets grâce au logiciel de planification, et permet d'avoir une analyse approfondie des modèles budgétaires et de réévaluer les besoins financiers. L'équipe de direction a ainsi pu montrer aux partenaires la fragilité économique de l'accueil individuel dont les financements n'avaient pas évolué depuis plus de dix ans. Les subventions ont été réévaluées en conséquence avec une augmentation des financements de l'Agence régionale de santé pour le numéro vert et du Conseil Départemental 13 pour le centre de santé sexuelle. La Direction régionale du droit des femmes a pu octroyer une subvention complémentaire de 40k€ pour l'Établissement vie affective relationnelle et sexuelle permettant d'arriver à l'équilibre budgétaire de ce projet. Enfin, le partenariat avec la Ville de Marseille s'est renforcé sur les activités financées historiquement mais aussi pour de nouveaux projets auprès des plus précaires.

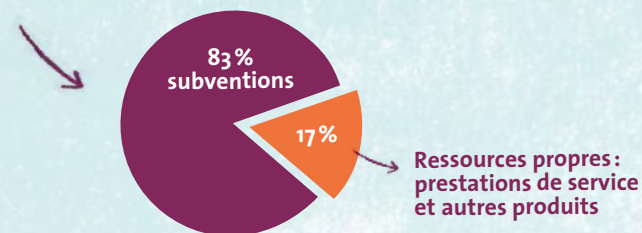
En 2023, il s'agira de poursuivre l'analyse budgétaire des projets pour continuer à réévaluer les besoins et les soutiens des partenaires.

COMPTE DE RÉSULTAT

PRODUITS: **1932 953€** CHARGES: **1833 240€** RÉSULTAT: **99 713€**



TYPES DE RESSOURCES





Le centre de documentation
© Léonor Lumineau

WWW.LEPLANNING13.ORG
WWW.PARLONS-SEXUALITES.FR
WWW.PRODAS.FR

L'ESPACE DOCUMENTAIRE

Le fonds documentaire du Planning Familial 13 (livres et fichiers numériques) est accessible aux adhérent-e-s de l'association.

Des brochures thématiques couvrant le champ de la vie affective, relationnelle et sexuelle peuvent être fournies aux professionnel-le-s sur demande.

ÉQUIPE ET CONTACTS

Fort d'une équipe de près de cinquante salarié-e-s composée de conseiller-ère-s conjugaux-ales et familiaux-ales, d'animateur-ric-e-s de prévention, de trois médecins généralistes titulaires d'un diplôme universitaire de gynécologie, d'une gynécologue, d'une sage-femme, de seize comédien-ne-s et d'une équipe de gestion, le Planning Familial 13 est à votre écoute aux coordonnées suivantes

POUR TOUTE **DEMANDE**
INFO@LEPLANNING13.ORG

VOUS SOUHAITEZ **PARTICIPER À UNE FORMATION**
OU EN **ORGANISER UNE POUR VOTRE STRUCTURE?**

Formation ProDAS :
formation-prodas@leplanning13.org

Formation Genre, écoute et sexualités :
formation-ges@leplanning13.org

Formation au conseil conjugal et familial :
formation-ccf@leplanning13.org



Formation handicap :
formation-handicap@leplanning13.org

Formations sur mesure :
formations@leplanning13.org



NOUS SOUTENIR, C'EST **ADHÉRER ! FLASHEZ !**
ou rdv sur www.helloasso.com/associations/planning-familial-13

POUR SUIVRE NOS **ACTUALITÉS**

 @PLANNING_FAMILIAL13  <https://www.facebook.com/planningfamilial.bdr/>

DES PARTENARIATS VARIÉS, HISTORIQUES, RÉACTIFS

221
STRUCTURES

PARTENAIRES DES FORMATIONS

ARPEJ-groupe SOS (Action régionale de prévention et d'éducation à la santé des jeunes)
ADDAP 13 (Association départementale pour le développement des actions de prévention des Bouches-du-Rhône)
ARCHAOS (Pôle national du cirque), Marseille
CODES (Comité départemental d'éducation pour la santé), Digne-les-Bains
Collège Marie-Laurencin, Marseille
Collectif Stop Fisha, Marseille
AFASEC (Association de formation et d'action sociale des écuries de courses), Chantilly
ÉNPIJ (École nationale de la protection judiciaire de la jeunesse), Marseille
Écoles maternelles Désirée-Clary, Bernier, La Viste, Marseille
Festival Jazz des 5 Continents, Marseille
Fiesta des Suds, Marseille
Le ZEF, Marseille
Lycées Brochier, La Viste, Marseille
MECS (Maison d'enfants à caractère social) **Canopée**, Marseille
PAM (Pôle de coopération des acteurs de la filière musicale en région Sud & Corse), Marseille
Raisonnances-Lieu de vie Le Galoubet, Aubagne
CLAS (Contrat local d'accompagnement à la scolarité), Digne-les-Bains
Ville d'Istres

PARTENAIRES ASSOCIATIFS

AMEVI (Association marseillaise d'entraide pour les victimes d'inceste), Marseille
Association T-Time, Marseille
CIDFF (Centre d'information sur les droits des femmes et des familles Bouches-du-Rhône-Phocéennes), Marseille
C-PAM (Centre de prévention des agressions de Marseille), Marseille
Collectif IDEM (Identités-Diversité-Égalité-Méditerranée)
Confédération nationale du Mouvement français pour le Planning Familial
Fédération régionale du Planning Familial Provence-Alpes-Côte d'Azur
Le Planning Familial des Alpes-Maritimes, Nice
Le Planning Familial des Hautes-Alpes, Gap
Le Planning Familial de l'Hérault, Montpellier
Le Planning Familial varois, Toulon
Le Planning Familial du Vaucluse, Avignon
Solidarité Femmes 13, Marseille
Treizeticules, Marseille

PARTENAIRES DE L'APPUI AUX PROFESSIONNEL·LE·S

ADRIAM (Association pour le développement des relations intercommunautaires méditerranéennes), Marseille
AFEV-Apprentis d'Auteuil, Marseille
Association A voix haute, Marseille
Association La tribu Meinado, Marseille
Association Maman Blues, Marseille
Association Petitapeti, Marseille
Association Plus Fort, Marseille
Association Tout un monde, Marseille
Banlieues Santé - Café des femmes du Plan d'Aou, Marseille
CAF (Caisse d'allocations familiales 13^e-14^e), Marseille
CFA (Centre de formation d'apprentis) **Corot**, Marseille
Centre social des Quartiers Sud, Istres
Centres sociaux Bausseque, Bernard-du-Bois, La Marie-Les Olives, La Martine, La Solidarité, Malpassé, Sainte-Élisabeth, Saint-Gabriel, Saint-Just-Corot-Bellevue, Saint-Louis-Campagne Lévêque, Schweitzer, Marseille
Centres sociaux Jean-Giono, La Carraire, Miramas
Centres sociaux Maison Pour Tous La Maurelle-Les Bougainvilliers,

Panier-Joliette, Tivoli-Chave, Marseille
Centre Ufolep, Marseille
Collèges Alexandre-Dumas et Auguste-Renoir, Marseille
EPE (Relais RAM Ecole des parents 13^e-14^e), Marseille
ÉPIDE (Établissement pour l'insertion dans l'emploi), Marseille
Espace pluriel jeunes, Istres
Hébergement d'urgence famille Simiane, Marseille
Imaje Santé, Marseille
Le Château en santé, Marseille
Les petits débrouillards, Marseille
Maison pour tous L'Olivier bleu, Marseille
Mecs Saint-François-de-Sale, Marseille
Médiathèque Ouest Étang de Berre, Istres
PMI (Protection maternelle et infantile) **La Viste**, Marseille
Réseau de lutte contre les discriminations, Miramas
Réseau de prévention pour l'enfance en danger, Istres
Réseau violences, Istres
Service Jeunesse, Miramas
Théâtre de l'Œuvre, Marseille
Voisin Malin, Marseille

PARTENAIRES DES ESPACES D'ÉCOUTE ET DE SOINS

ADJ (Accueil de jour) **Bouès**, Marseille
Aides, Marseille
À mots ouverts, Marseille
ASUD (Association d'usagers de drogues), Marseille
Autres Regards, Marseille
CADA (Centre d'accueil de demandeurs d'asile) **Alotra**, Marseille
CADA Sara Logisol, Marseille
Centre LGBTQIA+, Marseille
Centre social du Grand Saint-Antoine, Marseille
Centres de santé sexuelle des Bouches-du-Rhône
CHUD (centre d'hébergement d'urgence diffus) **Saint-Louis**, Marseille
CIVG (centre d'interruption volontaire de grossesse), Aix-en-Provence
COREVIH POC (Comité de coordination régionale de lutte contre le VIH PACA Ouest Corse), Marseille
CRES (Comité régional d'éducation pour la santé Provence-Alpes-Côte d'Azur), Marseille
Gilead, Marseille
Hôpital Pontier, Aix-en-Provence
Info jeunes Paca, Marseille
Laboratoire départemental d'analyses, Marseille
L'Amicale du nid, Marseille
L'Auberge marseillaise, Marseille
L'École au présent, Marseille
Le Repère Jeunesse, Aix-en-Provence
MDA Nord (Maison des adolescents), Aix, Miramas, Salon
MDS (Maison des solidarités) **L'Estaque et Belle-de-Mai**, Marseille
MDM (Médecins du monde)-**mission Roms**, Marseille
Maison des familles Les Buissonnets, Marseille
MRS (Maison régionale de santé), Istres
Nouvelle Aube, Marseille
OSIRIS interprétariat, Marseille
PASS (Permanence d'accès aux soins de santé) de Ville, Marseille
PASS-Psy Édouard-Toulouse, Marseille
Parole d'enfant, Marseille
Réseau périnatalité Méditerranée, Marseille

PARTENAIRES DES INTERVENTIONS EN MILIEU SCOLAIRE

Éducation nationale
9 écoles maternelles et élémentaires
26 collèges
18 lycées
Avenir santé Paca, Marseille
AMU (Aix-Marseille université)
Association Plus belle la nuit, Marseille
Association Unis-Cité, Marseille
CFA (Centre de formation des apprentis) **Henri Pol Tanguy**, Port-de-bouc
CROUS (Centre régional des œuvres universitaires et scolaires), Aix-Marseille
ÉNIPSE (Équipe nationale d'intervention en prévention et santé)
IFAS (Institut de formation d'aides-soignants), Salon-de-Provence
IFAS Montolivet, Marseille
IFSI (Institut de formation et de soins infirmiers) **Montolivet**, Marseille
INSPÉ (Institut national supérieur du professorat et de l'éducation), Marseille
MFR (Maison familiale rurale), Puylobier, La Tour d'Aigues
MECS (Maison d'enfants à caractère social) **Esquineto, Saint-François-de-Sales, La Reynarde, La Galipote, Saint-Vincent-de-Paul, La Rose**, Marseille

PARTENAIRES DES INTERVENTIONS HORS MILIEU SCOLAIRE

« HANDICAP ET ALORS ? »

APF (Association des paralysés de France), Marseille
ARI (Association régionale pour l'intégration des personnes en situation de handicap ou en difficulté) -**pôle Mont-Riant Bessonnière**, Marseille
COFOR (Centre de formation au rétablissement), Marseille
ÉPD (Établissement public départemental) **Louis-Philibert**, Marseille
Foyers de vie L'Astrée, Les Orangers, Saint-Raphaël, Vert-Pré, Marseille
IME (Institut médico-éducatif) **Les Écureuils**, Marseille
Maison d'accueil spécialisée des Iris, Saint-Rémy-de-Provence

SESSAD (Service d'éducation spéciale et de soins à domicile) **Côte Bleue**, Marseille
Solidarité Réhabilitation, Marseille
Intim'agir Paca, Marseille

LES CAUSERIES

AAJT (Association d'aide aux jeunes travailleurs), Marseille
ACPM (Agir ensemble pour réussir), Marseille
ANEF (Association nationale d'entraide féminine) **Provence**, Marseille
Fondation Agir pour le cœur des femmes, Marseille
CADA (Centre d'accueil de demandeurs d'asile) **des Lilas**, Marseille
CEM (Centre d'éducation maternelle) **Lou Cantou**, Marseille
CHRS (Centre d'hébergement et de réinsertion sociale) **Clair Joie, Hôtel de la**

famille-Sara Logisol, La Roseraie, Saint-Louis, Marseille
Collectif Femmes Plus, Marseille
Maison pour tous Julien, Marseille
Réseau Santé Marseille Sud, Marseille
SAME (Service d'accompagnement des mineur·e·s étrangè·e·s), Marseille
Sol en Si, Marseille

LES INTERVENTIONS EN MILIEU FERMÉ

ÉPM (Établissement pénitentiaire pour mineurs) **La Valentine**, Marseille
CEF (Centre éducatif fermé) **Les Cèdres**, Marseille
Centre pénitentiaire des Baumettes, Quartier des mineurs, Marseille
UEHC (Unité éducative d'hébergement collectif) **Chutes-Lavie**, Marseille
UEMO (Unité éducative en milieu ouvert) **Garlaban**, Marseille



www.leplanning13.org

info@leplanning13.org

www.parlons-sexualites.fr

NUMÉRO VERT SEXUALITÉS IVG CONTRACEPTION

0 800 08 11 11 Service & appel gratuits

standard :

04 91 91 09 39

du lundi au vendredi, sauf le mercredi matin de 9h à 12h et de 14h à 17h

**106, boulevard National
13003 Marseille**

Création graphique :
waltherberyl@gmail.com



**le planning
familial 13**